

Мирјана ВОЈВОДА¹, Мирослав ЈЕСРЕТИЋ²

¹Археолошки институти, Београд; ²Музеј Срема, Сремска Митровица

НОВАЦ БИТИНИЈСКЕ КОВНИЦЕ НИКЕЈЕ ИЗ МУЗЕЈА СРЕМА У СРЕМСКОЈ МИТРОВИЦИ

Резиме: У збирци Музеја Срема у Сремској Митровици налази се 21 примерак новца битинијске ковнице Никеје. Заступљена су ковања Александра Севера и Гордијана III. Већи део представља случајне налазе са територије античког Сирмијума и његове околине, док је мањи део откривен приликом археолошких истраживања. Публиковање ових налаза чини јаснијом слику о топографији новца Никеје у Србији и нарочито у овом делу Срема.

Кључне речи: Римско провинцијално ковање, Никеја, Сирмијум

У нумизматичкој збирци Музеја Срема у Сремској Митровици налази се 21 примерак бронзаног новца битинијске ковнице Никеје. Не представљају део скупног налаза, већ појединачне, који су мањим делом (6 ком.) приспели у Музеј након археолошких истраживања Сирмијума током шездесетих и седамдесетих година прошлог века.¹ Док у већој мери (15 ком.) представљају случајне налазе са територије Сирмијума и његове уже околине (Карта 1).² Заступљени су примерци два владара – Александра Севера (кат. 1-13) и Гордијана III (кат. 14-19), док се за два примерка није могло одредити којем владару припадају (кат. 20-21).

* Чланак представља резултат рада на пројекту: IRS – Виминацијум, римски град и легијски војни логор – истраживање материјалне и духовне културе, становништва, применом најсавременијих технологија даљинске детекције, геофизике, ГИС-а, дигитализације и 3Д визуализације (М. Војвода) (бр. 17018) – Министарство просвете и образовање Републике Србије.

¹ Сектор V, сонда 116/ 4. о.с. (1961); Локалитет 28, сонда B1, 4. о.с. (1962); Локалитет 35, сонда 13 (1963); Локалитет 26, сонда VII, ископ F (1969); Локалитет 50, сектор IV (1974) и Локалитет Кеј (1979).

² Са територије града потичу три примерка: канал испред Главне поште (1976); код понтоноског моста (западни део града) и Румске малте. Ван града, на простору северне Мачве, пронађен је по један комад на локалитету Зидине у Мачванској Митровици и на потесу Котаруша у Салашу Ноћајском, и седам примерака на њиви пољопривредног добра „Мачва“, на путу из Мачванске Митровице ка Засавици. За три комада не постоје подаци о месту налаза.





Карта 1 – Положај локалитета са налазима новца Никеје

Налази новца битинијске ковнице Никеје, забележени су на следећим налазиштима у Сремској Митровици или њеној околини:

1. Сектор V, сонда 116/ 4. о.с. (кат. 18; Карта 1, бр. 6). Сектор V налази се на простору источне некрополе Сирмијума. Налаз никејског ковања потиче из сонде 116 која је истраживана у јулу 1961.г.
2. Локалитет 28, сонда В1, 4. о.с. (кат. 6; Карта 1, бр. 2). Локалитет се налази на простору некадашње житне пијаце. Током истраживања констатован је новац у распону од Хадријана до Валентинијана I.
3. Локалитет 35, сонда 13 (кат. 9; Карта 1, бр. 1). Налази се у Змај Јовиној улици бр. 23 на месту срушене основне школе и њеног дворишта. Забележени су налази новца од Домицијана до Валенса. На основу тога али и другог покретног археолошког материјала, локалитет је датован од краја I до краја IV в.³
4. Локалитет 26, сонда VII, ископ F (кат. 1; Карта 1, бр. 3). Налазиште представља део северозападне некрополе Сирмијума, која је била у употреби од I до V века.⁴ Нумизматички налази са ове некрополе обухватају распон од Веспасијана до Теодосија II.
5. Локалитет 50, сектор IV (кат. 3; Карта 1, бр. 4). Констатовани су архитектонски остаци који су опредељени као стамбени објекти у близини северног бедема града.

³ Popović 1963: 66-69; Милошевић 1994: 30; Popović 2003: 59-61, 65-66, 69-70, 77-78; Mirković 2004: 155.

⁴ Popović 1971: 55, 97; Милошевић 1994: 23; Mirković 2004: 155.

6. Локалитет Кеј (кат. 12; Карта 1, бр. 7). Налази се између Житне пијаце и Занатлијске улице, на обали Саве. Откривени су архитектонски остаци вен бедема града, који представљају остатке стамбених објеката. Датовани су у период II и III в.⁵ Констатовани су и делови југозападне некрополе са спаљеним гробовима и гробовима бунарима из I в.⁶
7. Канал испред Главне поште (кат. 2; Карта 1, бр. 8). Приликом копања канала испред улаза у Главну пошту 1976. г. Музеј је дошао у посед више примерака римских ковања, од тога и једног никејског.
8. Код понтонског моста (кат. 11; Карта 1, бр. 9). Приликом градње канализације 1976. г. за ново насеље „29. новембар“, у близини понтонског моста, пронађен је примерак новца Никеје на дубини од 2,5 м.⁷
9. Румска малта (кат. 5; Карта 1, бр. 5). Налази се у источном делу Сремске Митровице. Један примерак никејског ковања пронађен је на површини и поклоњен Музеју Срема.⁸
10. Локалитет Зидине или Ширинград, Мачванска Митровица (кат. 8; Карта 1, бр. 11). Приликом радова на канализацији 1976. г., у непосредној близини локалитета, пронађен је један примерак ковања Никеје. У посед Музеја Срема дошао је путем откупа.
11. Потес Котаруша, Салаш Ноћајски (кат. 7; Карта 1, бр. 12). У атару села Салаш Ноћајски. Налаз никејског новца пронађен је случајно, приликом пољопривредних радова на овом потесу, а у Музеј је доспео путем откупа.
12. Њива ПД „Мачва“ (кат. 13, 14, 16, 17, 19-21; Карта 1, бр. 10). У атару Мачванске Митровице, на месту званом „Острво“. Музеј Срема је током дугог низа година откупио више стотина комада римског бронзаног новца III и IV в. са овог локалитета,⁹ међу њима и 7 примерака никејских ковања.
13. Налазиште непознато, Сремска Митровица и околина (кат. 4, 10 и 15). За преостала три примерка ковања Никеје, место налазишта није познато. У документацији Музеја Срема забележени су као случајни налази, без података о месту налаза и начину прибављања.

Током прве половине III в. у балканским и подунавским провинцијама осетио се недостатак ситног бронзаног новца у оптицају. Ова појава нарочито је била изражена за време владавине Александра Севера и делом Гордијана III, када се појављује највећи број налаза новца битинијске ковнице Никеје у Горњој Мезији и Доњој Панонији. Код свих до сада публикованих збирки које садрже новац Никеје, ово правило је потврђено.¹⁰ Појава је повезана вероват-

⁵ Милошевић 1994: 44.

⁶ *Idem* 1994: 40-41.

⁷ Садашњи назив стамбеног насеља је „Стари мост“.

⁸ Најљубазније се захваљујемо господину Слободану Живановићу из Сремске Митровице, који је новчић поклонио Музеју.

⁹ Петровић 2010: 120, бр. 32.

¹⁰ Црнобрња 1981: 9-19; Ивановић 2009: 363-364; Војвода, Петровић 2011: 288, 292-296; Војвода 2011: 247-249, Табела 1; Поред наведених збирки (Музеј града Београда, Велико Градиште, Баново Поље и Више Гробаља) које садрже већи број примерака, публиковани су на више места и појединачни примерци

но и са затварањем ковнице у Стобима у време Каракале, која је у извесној количини снабдевала новцем ове просторе током прва два века.¹¹ Са отварањем ковнице у Виминацијуму 239. г. никејска ковања се скоро сасвим повлаче се из употребе на територији Горње Мезије и Доње Паноније, где је очито проблем недостатка новца био највише изражен.¹² Ово се јасно одражава у смањеном броју примерака Гордијана III из никејске ковнице у односу на време Александра Севера: збирка Музеја Срема: 61,90% (А. Север) – 28,58% (Гордијан III); збирка Музеја града Београда: 62,89% – 28,93% и 60,83% – 36,08%; виминацијумска некропола Више Гробаља 79,13% – 14,96 %; збирка у Великом Градишту: 100% А. Север.¹³ Изузетак представљају налази новца Никеје из Бановог Поља где овај однос износи: А. Север 36,37% – Гордијан III 63,63%. Треба подсетити да је на овакав однос заступљености вероватно утицало то што је налаз првобитно представљао део приватне збирке који је потом поклоњен Народном музеју у Шапцу.¹⁴

Међу никејским примерцима из Музеја Срема заступљена су ковања два владара, од тога већи број припада времену Александра Севера (кат. 1-13) и нешто мањи Гордијану III (кат. 14-19), док се за два примерка није могло одредити коме припадају (кат. 20-21). Код ових примерака нису запажене нове особености у погледу аверских или реверских легенди и типова, и они се крећу у оквиру до сада познатих. У овом смислу, пажњу скреће једино примерак Александра Севера (кат. 9) који би евентуално могао представљати нову варијанту у оквиру типа 8, али је то, због његове лоше очуваности, било немогуће са сигурношћу утврдити. Са друге стране, занимљивост свакако представља један прекован примерак Александра Севера (кат. 4). На лицу цара, W од осе аверса, налази се преков реверса ковнице Никеје са делом натписа IK-A и доњим деловима три војне ознаке (сл. 4 детаљ).

Међу примерцима Александра Севера заступљени су типови са три војне ознаке (1, 2, 6, 7, 8 и варијанта 8а). Код Гордијана III појављује се мања заступљеност типова са три војне ознаке (варијанте 12а и 12б) у односу на типове са четири војне ознаке (21, 26, 27 и 28). У случају два примерка код којих није било могуће са сигурношћу одредити владара појављују се варијанте 2б и 28а. Већ је примећено, на основу анализе већег броја примерака из збирке Музеја

Никеје који су откривени приликом археолошких истраживања или рекогносцирања; cf. Војвода, Петровић 2011: 287, ref. 19; За налазе новца Никеје на територији града Београда, cf. Црнобрња 2011: 309-318, који доноси нове примерке ковања Никеје доспеле у Музеј града Београда након 1981 и првог објављивања од стране Н. Црнобрње.

¹¹ Borić-Brešković 2011: 411, ref. 3, 426.

¹² Војвода, Петровић 2011: 289.

¹³ Збирка Музеја града Београда, cf. Црнобрња 1981: 9-19, Црнобрња 2011: 310-314; Виминацијум, Више Гробаља, cf. Војвода 2001: 248-249; Велико Градиште, cf. Ивановић 2009: 263-264.

¹⁴ Војвода, Петровић 2011: 292-296; Познато је да приватни колекционари бирају боље очуване примерке и оне које се њима чине лепшим или интересантнијим, што је вероватно утицало на овакав однос у заступљености ковања А. Севера и Гордијана III.

града Београда и са виминацијумске некрополе Више Гробаља, да се типови са четири војне ознаке јављају много чешће у ковању Гордијана III, а сасвим спорадично у ковању Александра Севера.¹⁵

Резимирајући резултате досадашних публикованих налаза новца Никеје са територије Србије јасно се уочава велики напредак у препознавању и дефинисању разгранатих иконографских мотива са војним ознакама. Почев од прионирског рада Николе Црнобрње из 1981. г. до данас издвојено је 32 типа и 29 варијанти мотива са војним ознакама. На основу анализе заступљености типова и варијанти, међу два владара са највећим бројем никејских емисија, закључено је да се типови са четири војне ознаке јављају углавном у емисијама Гордијана III, док су у ковању А. Севера заступљене сасвим ретко.

Осим овога, уочено је да се никејске емисије појављују спорадично на простору Горње Мезије и Доње Паноније до времена Каракале, од када су заступљене у нешто већем обиму, што је вероватно повезано са затварањем ковнице у Стобима. Да би највећа заступљеност никејских ковања била уочена у време владавине Александра Севера, следило је постепено опадање током владе Гордијана III и након тога новци Никеје готово да потпуно нестају са ових простора. Ова појава сигурно је повезана са отварањем ковнице у Виминацијуму 239. г. и приливу бронзаног новца из ње.

Још једно веома важно сазнање, до кога долазимо постепено, захваљујући интензивнијем публикавању налаза новца Никеје са територије Србије, јесте њихова топографија и са тим повезана циркулација. Највећа концентрација налаза новца Никеје везана је Дунавски лимес: Текија, Велико Градиште, Виминацијум, Београд, Земун, Батајница, Угриновци, Војка, Нови Бановци, Сурдук, Бешка и даље на територији Доње Паноније у оквиру Хрватске: Вуковар и Осијек.¹⁶ У унутрашњости централног дела Србије ковања Никеје забележена су на следећим локалитетима: Равна, Медијана, Царичин Град, Врњачка Бања, *Idimum* (Медвеђа), Омашничка река (Крушевац), Сеземча (Крушевац), Бован (Крушевац), Драгоцвет (Јагодина), Горње Штипље (Јагодина), Крагујевац, Врање, Сврљиг.¹⁷ Попут дунавског и савски речни пут, у његовом доњем току,

¹⁵ Јовановић 2004: 61; Црнобрња 1981: 9-19; Ивановић 2009: 363-364 (сви примерци припадају Александру Северу – типови: 1, 2, 3?, 5, 7, 7а, 8, 25); Војвода, Петровић 2011: 286, 292-296 (А. Север – типови: 1, 2, 8, 13?, 18; Ј. Мамеа – типови: 2, 9ц; Гордијан III – типови: 5?, 9б?, 11?, 12а, 12б, 14, 18, 18а, 18б, 24, 27а, 28, 28а, 28б); За заступљеност типова у збирци Музеја града Београда и на виминацијумској некрополи Више Гробаља, cf. Војвода 2011: 248-249, Табела 1.

¹⁶ Јовановић 2004: 61, кат. 27; Црнобрња 1981: 6, Табела 1; Ивановић 2009: 361-369; Војвода 2011: 247; Црнобрња 2011: 310-314; Brunšmid 1907: 15-16, ref. 4-5; Celestin 1904: 24.

¹⁷ Petković, Ružić 2005: 115, кат. 1-2 (Равна); Janković-Mihaldžić 2008: 52, кат. 113 (Медијана); Поповић 1980:123, кат.2 (Царичин Град); Сариа 1925: 163; *idem* 1926: 199-200; Црнобрња 1987: 71-72, кат. 12-14; Борић-Брешковић 2011: 419, н. 46 (Врњачка Бања); Vasić, Milošević 2000: 179, кат. 97 (*Idimum*, Медвеђа); Рашковић 2000: 78, кат. 3, 100, кат. 1 (Омашничка река и Сеземча); Рашковић 1998: 192, кат. 20-21 (Бован); Додић, Грбовић 2009: 36, кат. 38, 37, кат. 65 (Драгоцвет и Горње Штипље); непубликовано: Крагујевац и околина, Врање и Срљиг (најубавније се захваљујемо колегама Марији Шарић, Народни музеј Крагујевац, Горану Митровићу, Народни музеј Врање и Славиши Миливојевићу, Завичајна збирка

на којем је Сирмијум представљао најважнију тачку, имао је велики економски значај. О томе сведоче и бројни налази новца дуж овог пловног пута и у његовом непосредном залеђу, а међу њима налазе се и ковања Никеје: Сремска Митровица, Гомолава, Хртковци, Баново Поље (Шабац), Ушће (Обреновац), Воћине, (Обреновац), Нурча, (Обреновац), Шарена Чесма, (Обреновац).¹⁸

Из овога произилази да пажњу морамо и даље усмеравати у правцу прикупљања налаза никејских ковања која су још увек непубликована а налазе се у музејским збиркама у Србији. Обрадом и публиковањем ових налаза стећићемо, у првом реду, потпунију слику о циркулацији новца ковнице Никеје у Горњој Мезији и Доњој Панонији. Потом успоставити и бољу коорелацију са циркулацијом новца Стоба и Виминацијума, са којима је циркулација никејског новца на овим просторима условљена. Даље ћемо развијати иконографску шему реверсних типова са мотивима војних ознака и сасвим сигурно допунити празнине које недостају, а које су наговештене у случају неколико оштећених примерака. Можемо очекивати и појаву нових варијанти у аверсним представама и легендама, као и све друге, за истраживање ковања битинијске ковнице Никеје, значајне појединости. У том смислу, налази новца из збирке Музеја Срема обрађени у овом раду, представљају још један део мозаика у топографској слици никејских ковања на територији Србије.

Сврљиг за уступљеним информацијама). Овоме треба додати и 357 примерака новца Никеје који се налазе у Нумизматичком кабинету Народног музеја у Београду. Од овог броја за само 6 примерака познато је место налаза: Костолац, Неготин, Ушће и Крива Паланка у Македонији. Остали примерци, већином из збирки Вајферт и Ковачевић, потичу са територије Србије. Најљубазније се заваљујемо колегиници Бојани Борић-Брешковић на уступљеним информацијама.

¹⁸ Баново Поље, cf. Војвода, Петровић 2011: 283; Ушће, cf. Црнобрња 1981: 6 (4 ком.); Црнобрња 1985: 52 (12 ком. – прив. кол.); Црнобрња 2011: 310 (55 ком.), cf. ref. 4 (21 ком. – прив. кол.).

КАТАЛОГ/CATALOGUE

Референце/References:

BMC Greek

W. Wroth, *A Catalogue of Greek Coins in the British Museum. Catalogue of Greek Coins. Pontus, Paphlagonia, Bithynia and King of Bosphorus*, London 1889: British Museum Trustees.

Weiser

Wolfram Weiser, *Katalog der Bithynischen Münzen der Sammlung des Institus für Altertumskunde der Universität zu Köln*, Bd. 1, Nikaia, Opladen: Westdeutscher Verlag.

N.C.

Никола Црнобрња, Новац града Никеје у нумизматичкој збирци Музеја града Београда, *Годишњак града Београда XXVIII*: 5-23.

V.G. = Više Grobalja¹⁹

Скраћенице/Abbreviations:

- Тип аверсне представе/: А (Биста обучена на десно, глава са лоровим венцем/Bust draped, right, head
Obverse type laureate)/: В (Биста обучена на десно, глава са радијалном круном/Bust draped, right, head radiate).

¹⁹ Новац Никеје са некрополе Више гробља није публикован са потпуним каталогом. Зато смо, за ову прилику у референцама наводили инвентарске бројеве (С-број) који ће приликом детаљног објављивања природно бити укључени у каталог. За приказ заступљених типова реверсних представа по владарима, cf. Војвода 2011: 248-249, табела 1./ A complete catalogue of the coins of Nicea from the Više grobalja necropolis have not been published. That is why on this occasion, in the references, we mentioned the inventory numbers (C-no.), which will, in the more detailed publication, of course, be included in the catalogue. For a review of the types of reverse presentations according to rulers, cf. Vojvoda 2011: 248-249, Table 1.

SEVERUS ALEXANDER²⁰
АЕ

Кат./Cat	Аверс/Obverse	Реверс/Reverse	т/Wt. p/Size оса/Axis	Референце/ References	Датовање/ Date	Инв. бр./ MS Coll. Место налаза/ Position of find
1	[M] ΑΥΡ CEV[H] ΑΛΕΞΑ[ΝΔ]ΡΟΣ ΑΥΓ Тип/Type A.	ΝΙΚΑΙΕ[Ω]Ν (около/around) Тип/Type 1.	3,35 20,00 NE	BMC 100 Weiser 030 N. C. 30 V. G. C – 9560 C – 8348	222-228	Инв. бр. 1294; Лок. 26, сонда VII, ископ F
2	Μ ΑΥΡ CEVH ΑΛΕΞΑΝΔΡΟΣ ΑΥΓ Тип/Type A.	ΝΙ-Κ-Α-ΙΕ ΩΝ Тип/Type 2.	3,30 20,00 NE	BMC 100 Weiser 030 N.C. 70, 71 V.G. C – 10.287 C – 9238	222-228	СН 1857; Канал испред Поште
3	Μ ΑΥΡ CEVH ΑΛΕ[ΞΑΝΔΡ]ΟΣ [Α] V[Γ] Тип/Type A.	ΝΙ-Κ-ΑΙ-Ε Ω[Ν] Тип/Type 7.	4,68 20,00 NE	BMC 100 Weiser 030 V. G. C – 623	222-228	Инв. бр. 3028; Лок. 50, сек- тор IV
4	[M] ΑΥ[P] [C]EVH ΑΛΕΞΑΝΔΡΟΣ ΑΥΓ Тип/Type A. + прекор рв./ overstriking rev.: IK-A и доњи делови три вој- не ознаке/ and lower parts of three standards	ΝΙ-Κ-ΑΙ-Ε Ω[Ν] Тип/Type 8 (?).	3,30 20,00 NE	BMC 100 Weiser 030 V. G. C – 7935 C – 10947	222-228	СН 46; Непознато/ Unknown
5	Μ ΑΥΡ [C]EVH [ΑΛΕΞ]ΑΝΔΡΟΣ Α Тип/Type A.	ΝΙ-ΚΑ-ΙΕ-Ω Ν Тип/Type 1.	3,96 21,00 N	BMC 102 Weiser 030 V. G. C – 9691	222-228	Књ. улаза бр. 1699; Румска малта
6	Μ ΑΥΡ CEVH Α[ΔΕΞΑΝΔΡΟΣ] [...] Тип/Type A.	ΝΙ-ΚΑ-[ΙΕ]- [Ω]Ν Тип/Type 1.	3,22 20,00 SW	BMC 100 or 102 Weiser 030 N. C. 30 or 35 or 44 V. G. C – 9560 or C – 8648	222-228	Инв. бр. 1163; Лок. 28, сон- да B1

²⁰ Примерци су поређани од дужих ка краћим аверсним легендама, а у оквиру сваке од њих према типовима реверсних представа. Типови реверсних представа одређени су према: Црнобрња 1981: 6, Тебела 2; Војвода 2011: 246-247, Слика 2-3; Војвода, Петровић 2011: 286, Слика 1-4./ The specimens are arranged, starting from the longer and ending with the shorter obverse legends and, for each of them, according to the types of reverse presentations. The reverse types are determined by: Црнобрња 1981: 6, Table 2; Војвода 2011: 246-247, Fig. 2-3; Војвода, Петровић 2011: 286, Fig. 1-4.

НОВАЦ БИТИНИЈСКЕ КОВНИЦЕ НИКЕЈЕ ИЗ МУЗЕЈА СРЕМА ...

7	[...] [CE]VN ΑΛΕΞΑΝΔΡ[OC] [...] Тип/Type B.	ΝΙΚΑΙΕΩ[N] ΩΝ Тип/Type 2 (?).	3,52 20,00 NE	BMC / Weiser 030 N. C. 72 V. G. C – 8057	222-228	Књ. улаза бр. 142; Котару- ша, Салаш Ноћајски
8	[...] [CE]VN ΑΛΕΞΑΝΔΡ[OC] [...] Тип/Type A.	N-K-AI-[E] ΩΝ Тип/Type 2b.	3,76 19,00 SW	BMC 100 Weiser 030 V. G. C – 11425	222-228	Књ. улаза бр. 24; Лок. Зидине, Мач. Мит.
9	Μ ΑΥΡ CEV ΑΔ[EE] ΑΝΔΡOC A Тип/Type A.	N-K-AI-E ΩΝ Тип/Type 8 (?) ²¹	3,46 20,00 SW	BMC 102 Weiser 030 V. G. C – 8584 (?)	222-228	Inv. br. 145; Lok. 35, sonda 13
10	Μ ΑΥ CE ΑΛΕ[ΞΑΝΔΡOC] ΑΥΓ (VГ у лигатури/in ligat.) Тип/Type B.	NI-K-AI-E ΩΝ Тип/Type 8a.	2,97 20,00 SW	BMC / Weiser 030 V. G. C – 1604 (али var./but var. ΑΥΡ CEV)	222-228	CH 1239; Непознато/ Unknown
11	[...] [ΑΛΕΞΑΝ]ΔΡOC ΑΥΓ (VГ у лигатури/in ligat.) Тип/Type B.	N-K-AI-E ΩΝ Тип/Type 6.	3,12 20,00 NE	BMC 100 or 102 Weiser 030 N. C. 26 (?) V. G. C – 9674 (?)	222-228	Књ. улаза бр. 81; Понтонски мост
12	Μ ΑΥ[P] [...] [ΑΛΕΞΑΝΔΡOC] ΑΥ Тип/Type B.	NI-K-AI-E ΩΝ Тип/Type (?). (три војне оз- наке/ three standards).	3,42 20,00 N	BMC 100 or 102 Weiser 030	222-228	Кат. бр. V/425; ²² Лок. Кеј
13	Нечитко/ Illegible Биста на д./Bust, r.	N-K-AI-E ΩΝ Тип/Type 6.	4,53 20,00 NE	BMC 100 or 102 Weiser 030	222-228	Књ. улаза бр. 285; Њива ПД „Мачва“

²¹ Primerak pripada tipu 8 i verovatno predstavlja jednu novu varijantu, ali je zbog oštećenosti nije moguće definisati./ The specimen belongs to type 8 and probably represents a new variant, but because of his damage can not be determined.

²² Кат. бр. V/425 односи се на Каталог римског новца из Сирмијума, књига V (Музеј Срема)./ Cat. no. V/425 relates to the catalog of Roman coins from Sirmium, Book V (Museum of Srem).

GORDIANUS III

АЕ

Кат./Cat.	Аверс/ Obverse	Реверс/ Reverse	т/Wt. p/Size оца/Axis	Референце/ References	Датовање/ Date	Инв. бр./ MS Coll. Место налаза/ Position of find
14	[M] [ANT] ΓO[P] ΔΙΑΝΟC AVΓ Тип/Type Б.	[NIK]-AI-E [Ω]N Тип/Type 12a.	2,31 18,00 SW	BMC 122 N.C. 117 (али вар. рв./ but var. rv.)	238-244	Књ. улаза бр. 293; Њива ПД „Мачва“
15	M ANT ΓOPΔIANOC AVΓ Тип/Type Б.	N-I-K-A-I [E]ΩN Тип/Type 12b.	2,17 20,00 S	BMC 122 V.G. C – 9804	238-244	CH 1240; Непознато/ Unknown
16	Нечитко/ Illegible Тип/Type Б.	N-I-K-A-I [E]ΩN Тип/Type 21 (?).	3,85 19,00 SW	BMC 119 N. C. 153, 157 V. G. C – 3222	238-244	Књ. улаза бр. 52; Њива ПД „Мачва“
17	[...] AVΓ Тип/Type Б.	[N]-I-K-A-[I] [EΩ]N Тип/Type 26 (?).	2,98 19,00 SW	BMC / N. C. 122 – 123, 155	238-244	Књ. улаза бр. 558; Њива ПД „Мачва“
18	[M] [ANT] [ΓOPΔIAN]OC AVΓ Тип/Type В.	[N]-I-K-A-I EΩN (?) Тип/Type 27.	2,76 20,00 SW	BMC / V. G. C – 10550 C – 11251	238-244	Инв. бр. 210; Сектор V, сонда 116
19	[...] [ΓOPΔIA]NOC AVΓ Тип/Type Б.	[N]-I-K-A-[I] [EΩ]N Тип/Type 28a.	2,72 19,00 SW	BMC / N.C. 130-134 V.G. C – 8645 C – 9852 C – 9091 C – 9736	238-244	Књ. улаза бр. 312/4; Њива ПД „Мачва“

Unknown

АЕ

Кат./Cat.	Аверс/ Obverse	Реверс/ Reverse	т/Wt. p/Size оца/Axis	Референце/ References	Датовање/ Date	Инв. бр./ MS Coll. Место налаза/ Position of find
20	Нечитко/ Illegible Биста на д./Bust, r. A. Severus (?).	N-I-K-A-I-E ΩN Тип/Type 2b.	4,00 19,00 SW	/	222-228 (?)	Књ. улаза бр. 16; Њива ПД „Мачва“
21	Нечитко/ Illegible Gordianus III (?) (према рв./according to rev.).	N-I-K-A-[I] EΩ[N] Тип/Type 28a (?).	2,18 18,00 /	/	238-244 (?)	Књ. улаза бр. 312/4-1; Њива ПД „Мачва“

ЛИТЕРАТУРА/BIBLIOGRAPHY

BMC Greek

W. Wroth, *A Catalogue of Greek Coins in the British Museum. Catalogue of Greek Coins. Pontus, Paphlagonia, Bithynia and King of Bosphorus*, London 1889: British Museum Trustees.

Borić Brešković 2011

B. Borić-Brešković, Coin Hoard from the Stobi Mint Found in South Serbia, *ZNM* 20-1 (2011) 2011: 415-439.

Brunšmid 1907

J. Brunšmid, Unedierte Münzen von Dazien und Moesien im kroatischen Nationalmuseum in Agram, *NZ XXXVIII* (1906) 1907: 1-16.

Vasić, Milošević 2000

M. R. Vasić, G. Milošević, *Mansio Idimum, Rimska poštanska i putna stanica kod Medveđe*, Beograd, 2000: Arheološki institut i Narodni muzej Beograd.

Војвода 2011

М. Војвода, Реверсне представе са војним ознакама на новцу конице у Никеји на основу узорка са виминацијумске некрополе Више гробаља, *Гласник САД* 25 (2009), 2011: 243-256.

Војвода, Петровић 2011

М. Војвода, С. Петровић, Новац битинијске ковнице Никеје из Бановог Поља у Мачви, *Нумизматичар* 29 (2011) 2011: 283-307.

Додић, Грбовић 2009

С. Додић, Д. Грбовић, *Новац у Завичајном музеју Јајодина*, Јагодина 2009: Завичајни музеј Јагодина.

Ivanović 2009.

I. Ivanović, Novac grada Nikeje u numizmatičkoj zbirci Narodne biblioteke "Vuk Karadžić" u Velikom Gradištu, *Petničke sveske* 67 (2009) 2009: 361-369.

Janković-Mihaldžić 2008

D: Janković-Mihaldžić, Pojedinačni nalazi rimskog novca na Medijani, u: *Naissus I*, Niš, 2008: Narodni muzej Niš i Arheološki institut Beograd: 25-73.

Jovanović 2004

A. Jovanović, Münzen In: A. Cermanović-Kuzmanović, A. Jovanović, *Tekija*, ed. Miloje R. Vasić, Đerdapske sveske, posebna izdanja 4, Beograd, 2004: Arheološki institut, Narodni muzej, Centar za arheološka istraživanja.

Milošević 1994

P. Milošević, Topografija Sirmijuma, U: *Arheološka građa Srbije I/3 - građa za arheološku kartu Vojvodine 1*, Novi Sad 1994: Srpska Akademija Nauka i Umetnosti - Odeljenje istorijskih nauka.

Мirković 2004

M. Mirković, Sirmium, In: The Autonomous Towns of Noricum and Pannonia, *Situla* 42, 2004: 145-156.

Petković, Ružić 2005

S. Petković, M. Ružić, Roman Necropolis In: *Roman and medieval necropolis in Ravenna near Knjaževac*, ed. Miloje Vasić, Archaeological Institute Monographs Vol. 42, Beograd 2005: 23-155.

Петровић 2010

С. Петровић, Налази римског новца у Подрињу, *Нумизматичар* 28 (2010) 2010: 107-143

Popović 1963

V. Popović, Sirmium, Sremska Mitrovica – rimski grad, *AP* 5 (1963) 1963: 63-73.

Popović 1971

V. Popović, The survey of the topography and urban organization of Sirmium in the Late Empire / Pregled topografije i gradske strukture Sirmijuma u doba kasnog carstva, *Sirmium* I, 1971: 119-148.

Поповић 1980

В. Поповић, Римски новац из Царичиног града, *Нумизматичар* 3 (1980) 1980: 121-128.

Поповић 2003

В. Поповић, *Sirmium - град царева и мученика (сабрани радови о археологији и историји Сирмијума)*, С. Митровица 2003: Благо Сирмијума.

Рашковић 2000

Д. Рашковић, Појединачни налази римског и византијског новца Народног музеја Крушевац, *Нумизматичар* 21 (1998) 2000: 63-116.

Рашковић 1998

Д. Рашковић, Рекогносцирање античких локалитета и комуникација на подручју мојсињских и послонских планина, *Гласник САД* 14 (1997) 1998: 171-195.

Сариа, Б. 1925

Б. Сариа, Археолошке белешке, *Старинар* (т.с.) 3 (1924-1925) 1925: 159-164.

Сариа, Б. 1926

Б. Сариа, Извештај о преисторијском, класичном и нумизматичком одељењу, *Годишњак СКА* 33 (1924) 1926: 192-216.

Celestin 1904

V. Celestin, Grčki i rimski kolonijalni novci nađeni u Osijeku, *Vjesnik Arheološkog muzeja u Zagrebu*, Vol. 7, No. 1 (1904) 1904: 15-25.

Црнобрња 1981

Н. Црнобрња, Новац града Никеје у нумизматичкој збирци Музеја града Београда, *Годишњак рада Београда* XXVIII (1981) 1981: 5-23.

Црнобрња 1985

Н. Црнобрња, Антички новац из Ушћа код Обреновца, *Годишњак града Београда* XXXII (1985) 1985: 51-77.

Црнобрња 1987

Н. Црнобрња, О налазу римског новца откривеног у Врњачкој Бањи 1924. године, *Наша прошлост. Зборник радова Народног музеја и Историјског архива* 2, Краљево: 67-76.

Црнобрња 2011

А. Црнобрња, археолошка топографија налаза новца Никеје на територији града Београда; *Нумизмаичар* 29 (2011) 2011: 309-318.

Weiser 1983

Wolfram Weiser, *Katalog der Bithynischen Münzen der Sammlung des Instituts für Altertumskunde der Universität zu Köln*, Bd. 1, Nikaia, Opladen 1983: Westdeutscher Verlag.

Mirjana VOJVODA¹, Miroslav JESRETIĆ²

¹ *Archaeological Institute, Belgrade*, ² *Museum of Srem, Sremska Mitrovica*

MONEY OF THE BITHYNIAN MINT OF NICAEA IN THE MUSEUM OF SREM IN SREMSKA MITROVICA

SUMMARY

Key words: Roman provincial coinage, Nicaea, Sirmium

The numismatic collection of the Museum of Srem in Sremska Mitrovica contains 21 specimens of money from the Bithynian mint of Nicaea. Of this number, three were found in the territory of the city: the canal in front of the Main Post Office (1976); near the pontoon bridge (western part of the city) and the Ruma roundabout. Outside of the city, in the territory of Northern Mačva, one piece was found in the locality of Zidine in Mačvanska Mitrovica and another in the Kotaruša area in Salaš Noćajski, while seven specimens were found in a field of the Mačva agricultural holding on the route from Mačvanska Mitrovica towards Zasavica. There is no information about the place of discovery for three pieces (Map. 1).

During the first half of the 3rd century, there was a shortage of small bronze coins in circulation in the Balkan and Danubian provinces. This phenomenon was particularly evident during the reign of Alexander Severus and Gordianus III, the time to which the largest number of finds of coins from the Bithynian mint of Nicaea in these regions are dated. This rule was confirmed in all the collections, containing coins from Nicaea, published so far. The phenomenon was probably linked with the closing of the mint in Stobi, during the reign of Caracalla, which partially supplied Moesia Superior during the first two centuries. After the mint in Viminacium was opened in 239 A.D., Nicaean coinage was withdrawn from circulation in the territories of Moesia Superior and Pannonia Inferior. The river route in the lower part of the Sava, where Sirmium was the most important centre, had great economic importance, evidence of which are the numerous finds of coins along this navigable route and in its immediate hinterland. Among them is coinage from Nicaea: Sremska Mitrovica (21), Banovo Polje, Šabac (44), Ušće, Obrenovac (55), Voćine, Obrenovac (2), Nurča, Obrenovac (2), Šarena Česma, Obrenovac (5).

The coinage of two rulers is found among the Nicaean specimens in the Museum of Srem, the larger number of which belongs to the period of Alexander Severus (Cat. 1-13) and, slightly less, to that of Gordianus III (Cat. 14-19), while it was not possible to determine the attribution for two pieces (Cat. 20-21). No particular characteristics were found on these specimens regarding the obverse or reverse legends and types, which fall within those that are known so far. In that sense, only one piece of Alexander Severus draws attention, because it might possibly represent a new variant within type 8 but, due to its poor state of preservation, it was not possible to reliably establish this. On the other hand, one re-minted piece of Alexander Severus (Cat. 4) is certainly interesting. On the face of the emperor, W of the obverse axis, is the re-minting of the Nicaea mint with a part of the inscription IK-A and lower sections of three military insignia (Fig. 4, detail).

The specimens of Alexander Severus include types with three military insignia (1, 2, 6, 7, 8 and variant 8a). With Gordianus III, the types with three military insignia (var-

variants 12a and 126) are less represented than the types with four military insignia (21, 26, 27 and 28). Variants 26 and 28a appear in the case of the two specimens which were impossible to attribute to a ruler with certainty. It was already observed, based on the analysis of a large number of pieces from the collection of the Museum of the City of Belgrade and from the Viminatium necropolis Several Cemeteries, that types with four military insignia appear much more frequently in the coinage of Gordianus III, and only sporadically in the coinage of Alexander Severus. It is possible to presume on this basis that the first specimen belongs to Alexander Severus and the second to Gordianus III.

The collection and analysis of Nicaean specimens from the territory of Serbia contributes to a better knowledge about the circulation of money in the Balkan and Danubian provinces and the related intense movement of troops during the 3rd century. Although the biggest concentration of finds of Nicaean coinage was registered along the Danube limes, the lower part of the Sava river route had great economic importance, primarily because of the position of Sirmium.





1



2



3



4



5



4a



6



7



8



9



10



11





12



13



14



15



16



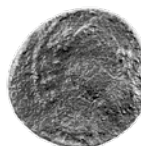
17



18



19



20



21

